

# Den styrkede pædagogisk læreplan for børnehaven



Den pædagogiske læreplan udgør rammen og den fælles retning for vores pædagogiske arbejde med børnenes trivsel, læring, udvikling og dannelse. Læreplanen er et levende dokument, som kort beskriver vores pædagogiske overvejelser og refleksioner med eksempler, der er retningsgivende for det daglige pædagogiske arbejde. 2022.

## Indholdsfortegnelse

<b>Indledning</b>	3
Lovgrundlag	3
Hvem er vi	3
<b>Læreplansblomsten</b>	5
<b>Pædagogisk grundlag</b>	7
Børnesyn	7
Dannelse og Børneperspektiv	8
Leg	9
Læring	10
Børnefællesskaber	11
Pædagogisk læringsmiljø	12
Samarbejde med forældre om børns læring	13
Børn i udsatte positioner	15
Sammenhæng til børnehaveklassen	17
<b>Øvrige krav til den pædagogiske læreplan</b>	20
Inddragelse af lokalsamfundet	20
Arbejdet med det fysiske, psykiske og æstetiske børnemiljø	22
<b>De seks læreplanstemaer</b>	23
Alsidig personlig udvikling	23
Social udvikling	25
Kommunikation og sprog	26
Krop, sanser og bevægelse	29
Natur, udeliv og science	32
Kultur, æstetik og fællesskab	35
<b>Evalueringskultur</b>	37

## Indledning

Det at være barn har værdi i sig selv. Denne sætning gentages igen og igen i arbejdet med og omkring de styrkede læreplaner i dagtilbud. De tider hvor institutioner blev betragtet som selvstyrende strategiske enheder er slut. Nu arbejder alle dagtilbud i Danmark ud fra fælles kvalitetsmål, der måler på effekten for barnet.

I denne læreplan beskriver vi, hvordan vi arbejder med pædagogisk kvalitet i Børnehaven Nordlyset. Vi arbejder med et højkvalitets dagtilbud, hvor samarbejdet mellem forældre og pædagogisk personale giver barnet de bedste vilkår for at udvikle sig i forhold til læring, trivsel, udvikling og dannelse. Denne læreplan skal læses i sammenhænge med "Den styrkede pædagogiske læreplan – Rammer og indhold".

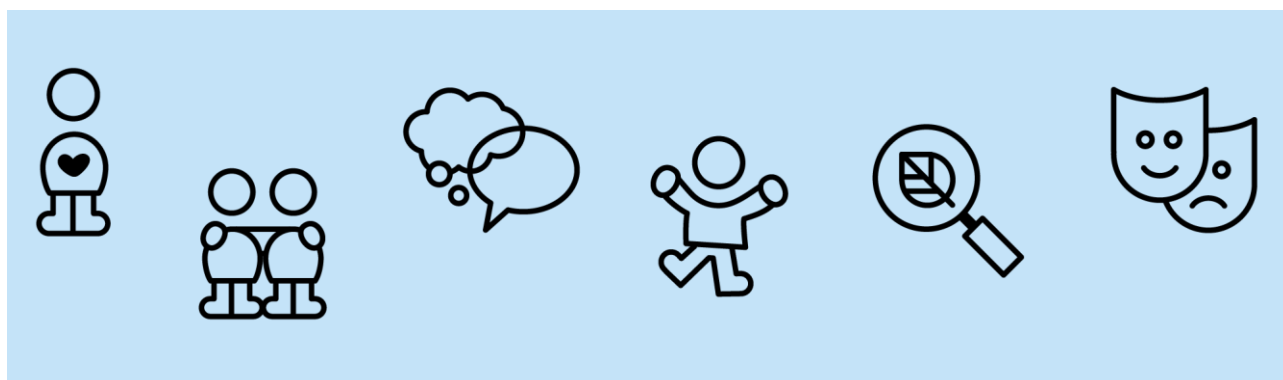
## Lovgrundlag

Den pædagogiske læreplan udarbejdes med udgangspunkt i det fælles pædagogiske grundlag samt de seks læreplanstemaer og de tilhørende pædagogiske mål for sammenhængen mellem det pædagogiske læringsmiljø og børns læring. Rammen for at udarbejde den pædagogiske læreplan er dagtilbudsloven og dens overordnede formålsbestemmelse samt den tilhørende bekendtgørelse. Loven og bekendtgørelsen er udfoldet i publikationen [Den styrkede pædagogiske læreplan, rammer og indhold](#). Publikationen samler og formidler alle relevante krav til arbejdet med den pædagogiske læreplan og er dermed en forudsætning for at udarbejde den pædagogiske læreplan.



## Hvem er vi ?

Børnehaven Nordlyset er en lille børnehave med en normering til 8 småbørn i alderen 2,6 – 3 år, samt 40 børnehavebørn i alderen 3-6 år. Derudover fungerer vi også som gæstebørnehave for områdets dagplejebørn. Vi har gode fysiske rammer både indendørs og



udendørs, en stor sportsplads, en stor skolegård med der til hørende legeplads, en gymnastiksal, megen natur og gode gå-stier i nærområdet.

Vi har udarbejdet vores fysiske rum efter de læringsrum, som vi og børnene arbejder i. Vi har et motorikrum med diverse redskaber, vi har læsehjørne samt et tegne-/skrive sted, vi har et rum, hvor der kan leges kreativt med forskelligt konstruktionslegetøj, et pude/musikrum, et miljø til bygge- og billege, et dukke/køkkenrum samt et uderum, hvor der er plads til både den store fysiske leg, men også plads til fordybelse i leg/læringsgruppen. Vi vægter højt at være i uderummet, hvor alle lege og læringsgrupper kan have optimale betingelser for udfoldelse.

Vi er en personalegruppe, der vægter det højt at se det enkelte barns individuelle behov og forudsætninger. Vi oplever, at barnet er i en læreproces, hvor vi som voksne på en positiv og konstruktiv måde skal guide børnene i deres læring. Vi arbejder ud fra et inkluderende perspektiv, hvor vi vægter højt, at det enkelte barn trives socialt. Via arbejdet med kompetenshjulet ser vi barnets næste udviklingszone og tager udgangspunkt derfra på en støttende måde. Vores udgangspunkt er, at vi som voksne skal skabe en kontekst, så barnet kan trives og udvikles, og dette gør vi på en respekt- og omsorgsfuld måde.

Vi har et nærmiljø, som flittigt bakker os op. Vi har god opbakning fra forældre både nuværende, men også forhenværende forældre, samt opbakning fra lokalmiljøet til f.eks. pr for børnehaven, sociale arrangementer, hjælp til mindre reparationer af f.eks. legeplads eller andet.

Vi er 1 teamleder, Pernille Bilsteen på 37 timer.

2 pædagoger, Randi på 34 timer og Lone på 37 timer.

1 pædagog, Johanna på 33 timer.

1 medhjælper, Bente på 30 timer.

1 pædagogisk assistent Tanja på 31 timer.

Vi arbejder med tre børnegrupper, hvor alderen er fra 3-6 år. Dette gør vi ud fra at børnene skal kunne spejle sig i hinanden og kunne lege på tværs af alder og køn. Disse tre grupper har hver deres faste voksen, der laver aktiviteter med dem om formiddagen.

De yngste (Skildpaddegruppen) er som oftest for dem selv med deres voksne, hvor de ligeledes laver aktiviteter.

Førskolebørnene (Klubbørnene) er sammen 1-2 gange om ugen, hvor de kan lave aktiviteter med et lidt højere kravniveau. F.eks. tage på længerevarende ture, flere regellege og komplicerede lege.

Til læringsgrupperne kan vi arbejde både aldersopdelt, på tværs af grupperne, og hvor også de voksne kan arbejde på tværs af grupperne. Vi mener, at denne arbejdsform giver et langt bredere kendskab samt tættere relationer til hinanden.

De voksne skiftes til at planlægge de forskellige aktiviteter, og dette gøres ud fra, hvad der er aktuelt i børnegruppen.

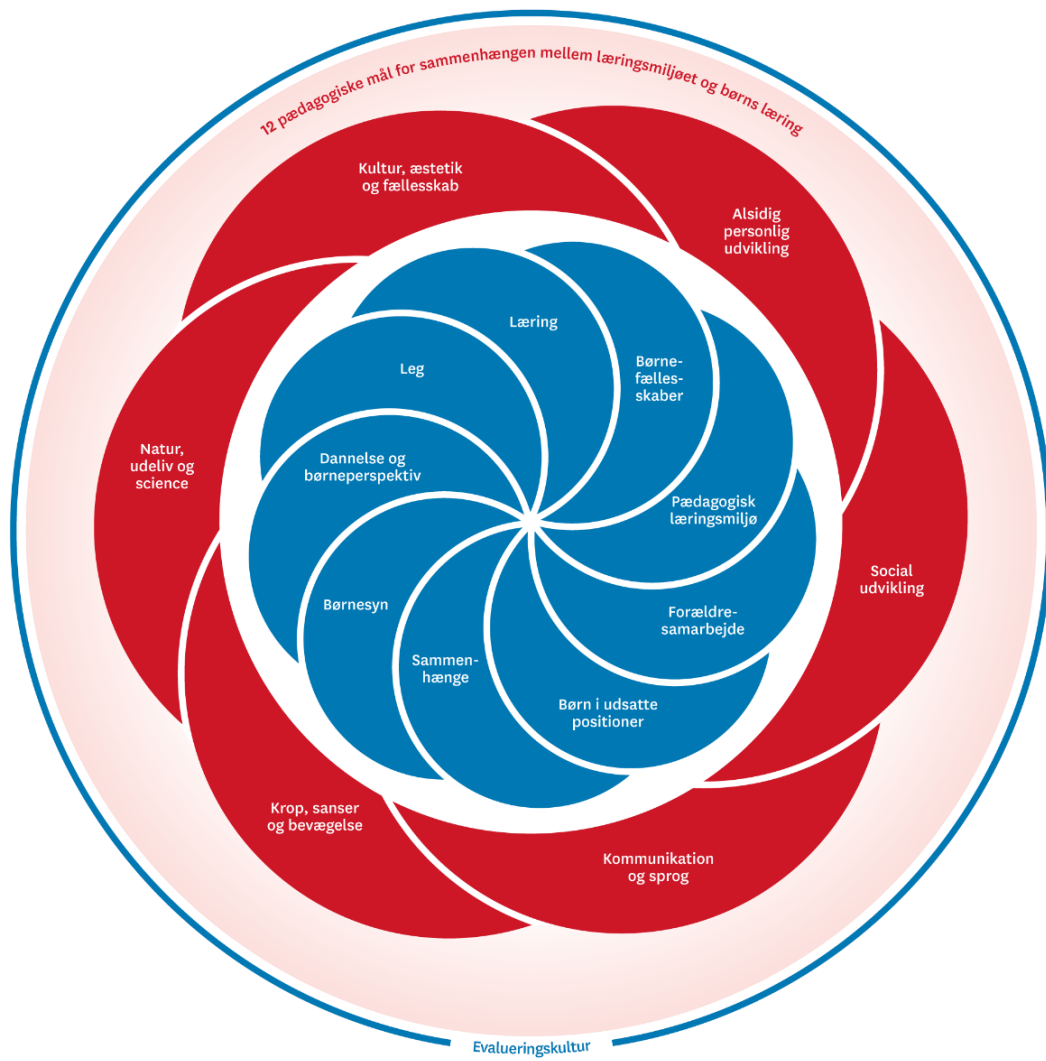
Når emnet, vi har arbejdet med i en periode, er færdigt, evaluerer vi på et personalemøde. Dagligt foretager vi en kort refleksion og evaluering over den foregående dags aktivitet, så der kan ske en fremadrettet justering af pædagogikken.

## Læreplansblomsten

Ministeriet har udarbejdet en grafisk oversigt der viser delelementerne i det pædagogiske grundlag, samt hvordan disse elementer underbygger de 6 læreplanstemaer. Den vigtigste forskel på den gamle og den nye styrkede læreplan er, at der arbejdes med børns læring over hele dagen – og at der ikke kun arbejdes med læreplanen i planlagte vokseninitierede aktiviteter om formiddagen. Desuden er legens betydning for barnets udvikling beskrevet og prioriteret.

Opbygning af denne læreplan:

- Først i denne læreplan har vi beskrevet vores pædagogiske grundlag (det blå i blomsten)
- Efterfølgende har vi beskrevet læreplanstemaerne (det røde i blomsten)
- Slutteligt har vi beskrevet hvordan vi arbejder med evaluering (den yderste kant af blomsten)



---

# Pædagogisk grundlag



---

Det pædagogiske grundlag, som vi har beskrevet herunder, består af en række fælles centrale elementer (de blå temaer i læreplanen) Disse elementer kendetegner den tilgang, hvormed der arbejdes med børnenes trivsel, læring, udvikling og dannelse i Børnehaven Nordlyset

”De centrale elementer er:

- **Børnesyn.** Det at være barn har værdi i sig selv.
- **Dannelse og børneperspektiv.** Børn på fx 2 og 4 år skal høres og tages alvorligt som led i starten på en dannelsesproces og demokratisk forståelse.
- **Leg.** Legen har en værdi i sig selv og skal være en gennemgående del af et dagtilbud.
- **Læring.** Læring skal forstås bredt, og læring sker fx gennem leg, relationer, planlagte aktiviteter og udforskning af naturen og ved at blive udfordret.
- **Børnefællesskaber.** Leg, dannelse og læring sker i børnefællesskaber, som det pædagogiske personale sætter rammerne for.
- **Pædagogisk læringsmiljø.** Et trygt og stimulerende pædagogisk læringsmiljø er udgangspunktet for arbejdet med børns læring.
- **Forældresamarbejde.** Et godt forældresamarbejde har fokus på at styrke både barnets trivsel og barnets læring.
- **Børn i udsatte positioner.** Alle børn skal udfordres og opleve mestring i lege og aktiviteter.
- **Sammenhæng til børnehaveklassen.** Sammenhæng handler blandt andet om at understøtte børns sociale kompetencer, tro på egne evner, nysgerrighed mv.”

---

---

## 1: Børnesyn.

Børn har som udgangspunkt altid positive intentioner. Personalet er undersøgende og nysgerrige i forhold til barnets intentioner og behov og tilgår altid barnet ud fra et ressourceorienteret perspektiv. Personalet har ansvar for, at børnene får mangfoldige og rige erfaringer, der bidrager til barnets læring, trivsel, udvikling og dannelse.

Det at være barn er en værdi i sig selv. At være barn – at være sin egen - forskellig og at udvikles i eget tempo, er en ret. En ret som understøttes af det faglige pædagogiske personale.

I børnehaven Nordlyset arbejder vi ud fra et anerkendende børnesyn, hvor respekten for og anerkendelse af barnet som en skabende person, er i højsædet. Hvor vi vægter barnets ressourcer højt som kraft til udvikling og trivsel.

Ovenstående kommer til udtryk i vores dagligdag i Nordlyset ved:

- Når personalet møder ind i børnehaven, går vi rundt og siger godmorgen. Dette er med til at skabe et godt udgangspunkt for en god kontakt, og at barnet føler sig set.
- Når vi taler sammen, har vi øjenkontakt, så kontakten er nærværende, og barnet oplever at det har betydning, at barnet føler sig set, at det for muligheden for at fortælle noget til den voksne.
- Vi giver fysisk og psykisk omsorg til børnene ved at være lyttende og anerkendende i vores møde med barnet. Vi giver nærvær ved f.eks. at give et kram, et smil, en opmuntring ved at sige til barnet "lige om lidt så kan du godt", når f.eks. det driller at tage tøj på.
- Vi giver børnene en struktureret/forudsigelig hverdag, ved at fortælle om dagen, så børnene får nogle gode rutiner og det derved bliver let at gå i børnehaven.
- Vi arbejder på, at børn får ansvarsbevidsthed og medejers fornemmelse for børnehaven – både i små læringsgrupper og i børnehavefællesskabet som helhed.
- Vi støtter op om barnets udvikling til at blive robuste, selvhjulpne, selvstændige, rummelige, ansvarsbevidste og empatiske mennesker ved at stille krav til barnets nærmeste udviklingszone.
- Vi planlægger ud fra en lille gruppedannelse, for at give det enkelte barn i gruppen det bedste mulige betingelser for at træde frem.

## 2: Dannelse og Børneperspektiv.

Barnets perspektiv skal inddrages og barnet skal opleve, at det har en reel medindflydelse uanset baggrund, køn, alder og kultur. Det pædagogiske læringsmiljø skal tage



udgangspunkt i et børneperspektiv og børnegruppens sammensætning i både leg, de daglige rutiner og planlagte forløb.

Vi arbejder f. eks. med dannelse og børneperspektiv i spisesituationerne. Her sørger vi for at inddrage børnenes ideer og perspektiver. Vi er lyttende og understøttende, og giver børnene plads til refleksion og mulighed for forskellige handlinger og holdninger. Barnet oplever her at have indflydelse på indholdet i spisningen, og dermed er barnet med til at skabe sin egen læring og deltagelse i den demokratiske sammenhæng.

Vi arbejder også med dannelsen og børneperspektivet i de planlagte aktiviteter f. eks. dialogisk læsning, hvor personalet arbejder med dannelsesbegrebet ved at lære barnet at reflektere. Dette gør vi ved at spørge ind til og fremme barnets refleksive tilgang til historien, hovedpersoner og indhold.

Ovenstående kommer til udtryk i vores dagligdag i Nordlyset ved:

- Vi guider og understøtter børnenes egne interesser via ny viden, de kan tage med f.eks. i deres leg.
- Børnene er med til at komme med ønsker og ideer til vores aktivitetshjul/Aktivitetsskema.
- Vi lytter til, hvad børnene er optaget af, og vi kan ændre det pædagogiske forløb, så vi kan følge deres interesser, så der derved kommer bedst mulig leg/læring i den enkelte aktivitet.
- Vi giver børnene mulighed for at de udtrykker deres behov, ønsker og følelser, samtidig med at vi guider dem i deres færden.
- Vi understøtter deres evne, lyst og vilje til at være selvhjulpne. At de styrkes i at mestre praktiske ting vedr. dem selv (tøj af/på, vask af hænder, at vide hvor de kan finde forskellige ting i huset o.l.).
- Vi guider børnene i forhold til pligter i børnehøjde. At barnet oplever at blive mere sikker i at kunne hjælpe en kammerat, at kunne trøste, at kunne tage godt imod nye børn i børnehaven, at kunne tage kammerater med i leg o.l.

### 3: Leg.

Legen er grundlæggende for børns sociale og personlige læring og udvikling, og legen fremmer bl.a. fantasi, sprog, nysgerrighed, sociale kompetencer, selvværd og identitet.

Det pædagogiske læringsmiljø skal understøtte muligheden for, at børnene kan indgå i positive legerelationer med jævnaldrende og på tværs af alder. Det fysiske læringsmiljø er med til at stimulere udviklende lege, og der indrettes med spændende materialer og legetøj mm, der taler til børnenes lyst til at udforske og fordybe sig.

I legen skal barnet have mulighed for at afprøve og udforske sig selv og de sociale spilleregler. Indimellem skal legen støttes, guides og rammesættes, så den bliver varieret, fantasifuld og fordybet, og at legen udvikler sig positivt for alle børn.

Vi har også fokus på, om børnenes selvorganiserede leg og legefællesskaber udvikler sig hensigtsmæssigt for de deltagende børns trivsel.

Legen er et grundlæggende element i udviklingen af børns sproglige, sociale og personlige kompetencer. Det er, når barnet er i legefællesskaber, at venskaber og relationer opstår. Det er gennem leg, at barnet får kontakt til og udtrykker sine følelser. Leg er en helt grundlæggende del af det at være barn og drage erfaringer på. Gennem leg udvikler barnet fantasi, sprog og identitet. Gennem legen skabes der en sammenhæng og forståelse af, hvem man selv er – både alene og i fællesskabet.

I Nordlyset bidrager vi til barnets leg og udvikling ved at:

- Organisere lege, hvor barnet kan øve sig i at indgå i sociale samspil med deraf følgende regler for leg og samspil.
- Vi stilladserer barnets leg ved enten at være igangsætter/inspirator, deltager aktivt eller bagved (udenfor barnets leg) som eventuel back up.
- Faciliterer leg-læringsrum, så de inspirerer til leg.
- Igangsætter Gerlev-lege (motoriske lege fra Gerlev Legepark).
- Støtter op om de ældre børns overlevering af lege til de yngre børn.
- Pædagogiske aktiviteter som "Byg En Leg", hvor de voksne i fællesskab med børnene iscenesætter et legetema, der leges gentagne gange over f.eks. 1-2 uger. F.eks. sygehus – brandstation – politi – restaurant o.l.
- Via hatteteater spilles forskellige eventyrroller i forskellige temaer.

Vi ser, at børnene tager mange af elementerne fra både nuværende og tidligere pædagogisk tilrettelagte lege og aktiviteter med i deres spontane lege på legepladsen.

Vi vægter, at vores legeplads lægger op til motorisk udfoldelse, hvor barnet kan prøve sin egen formåen af. Vores legeplads er kendetegnet ved at være stor, at kunne deles naturligt, så der ved behov kan være legeplads for yngre samt ældre børn. Legepladsen rummer muligheder for at børnene kan lege i mindre grupper uden at blive forstyrret af andre, men også plads til de større fælleslege.

Vi har bålplads, som benyttes til at lave f.eks. fladbrød på samt bålhygge med sang.

#### 4: Læring.

Læring sker gennem hele dagen f.eks. gennem leg, relationer, planlagte aktiviteter, rutinesituationer mm. Det pædagogiske læringsmiljø skal fremme et trygt, inddragende og alsidigt

miljø, hvor barnet kan udvikle sin nysgerrighed samt lysten til at lære og opleve mere. Børn lærer ved sin egen aktive og eksperimenterende deltagelse, hvor der er plads til at undre sig og stille spørgsmål og være medbestemmende.

Barnet ses som en aktiv medskabere af egen læring og dannelse i rammer, som det pædagogiske personale er ansvarlig for. Igennem barndommen øver barnet sig – det er nysgerrig, undersøgende og udforskende. Bruger alle sine kompetencer for at forstå sig selv og sin omverden, og dermed få forudsætninger for at kunne mestre eget liv samt for at kunne indgå i et socialt rummeligt og forpligtende børnefællesskab.

- Vi tilpasser dynamiske læringsgrupper. Vi tilpasser hverdagen efter årstiden og den aktuelle børnegruppes behov.
- Vi opgraderer pædagogikken løbende så den tilpasser sig børnenes udvikling og behov.
- Daglige pædagogiske tilbagevendende hverdagsaktiviteter inddrages børnene i.

## 5: Børnefællesskaber.

Alle børn har ret til at føle sig som en del af meningsfulde børnefællesskaber. Det er personalets ansvar at fastsætte rammerne for et positivt samspil i børnegruppen, som skal skabe grobund for gensidige og jævnbyrdige relationer børnene imellem.

Det pædagogiske læringsmiljø skal bidrage til at sætte rammer for børnenes muligheder og tilgange til at inddrage og udelukke hinanden for legene, og herigennem bliver barnet forbundet med flere fleksible fællesskaber.

I børnefællesskabet skal der være plads til, at barnet både kan vise initiativ og være aktivt deltagende. Det er personalets opgave at skabe en balance mellem individ og fællesskab, samtidig med at fællesskabet skal skabe rum til nye relationer og mulighed for, at barnet kan prøve forskellige positioner. Med fokus på børneperspektivet skal vi give mulighed for, at børnene kan skabe venskaber på tværs af alder, køn og kultur, og at mobning forebygges. Alle børn har krav på at være en del af fællesskabet, og vi ser legen som grundlæggende for social, personlig og sproglig udvikling.

Det pædagogiske personale sikrer, at der er balance mellem det enkelte barn og børnegruppen, ex. se det enkelte barn, og inddrager dets ressourcer til gavn for fællesskabet.

I Nordlyset arbejder vi specifikt med understøttelse af børnefællesskaber via:

- Fri For Mobberi.

- Italesættelse af, at alle i børnehaven er bedste venner.
- At der i lege kan være mange roller, så derfor er der plads til alle, der har lyst til at deltage.
- Via lege og aktiviteter hjælper vi børn ind i fællesskabet.
- Vi skaber en kultur, hvor omgangstonen er venlig og positiv ved at være gode rollemodeller.
- Vi opfordrer familierne til at lave legeaftaler for deres børn.

---

## Pædagogisk læringsmiljø

Læring betyder personlighedsudvikling og spiller en hovedrolle i barnets aktive udvidelse af erfaringsverden og kompetencer. Miljø er alt der har med barnets omgivelser at gøre, både fysiske, psykiske og sociale påvirkninger.

Læringsmiljøet skal understøtte og drage omsorg for alle børns dannelse, læring, trivsel og udvikling i et fællesskab, hvor alle børn er betydningsfulde.

For at understøtte det pædagogiske læringsmiljø bedst muligt i hele barnets institutionsdag organiseres personalets ressourcer og kompetencer over hele dagen.

Læringsmiljøet er fleksibelt og omskifteligt og understøtter til enhver tid den aktuelle børnegruppe og børnefællesskabets behov. Der arbejdes løbende med at styrke det pædagogiske læringsmiljø og arbejdet med en differentieret pædagogisk tilgang, ved at holde fokus på f.eks. legen, børneperspektiver eller rutinepædagogik. Læringsmiljøet evalueres løbende for at sikre alle børns trivsel, udvikling, læring og dannelse. Vi benytter EVA's evalueringsredskaber.



---

## Hvordan skaber vi hele dagen et pædagogisk læringsmiljø i Nordlyset, der giver alle børn mulighed for at trives, lære, udvikle sig og dannes?

Det pædagogiske læringsmiljø i børnehaven Nordlyset er til stede hele dagen fra om morgenen til lukketid. Det pædagogiske læringsmiljø er tilrettelagt, så det inddrager hensynet til børnenes perspektiv, deres mulighed for at deltage og ud fra børnenes forskellige forudsætninger.

Børnene har mulighed for at eksperimentere, bruge fantasien, sætte spontane aktiviteter i gang, lege og have det sjovt.

Den voksne skal kunne fange barnets interesse og få denne forvandlet til en pædagogisk aktivitet, så læringsmiljøet styrkes.

Det pædagogiske personale skal formå at støtte op om barnets improviserede og spontane leg.

Således høres barnets stemme, og barnet sætter aftryk på det pædagogiske læringsmiljø. Derigennem oplever barnet indførelse i det demokratiske fundament, at individet bliver hørt.

I alt hvad vi foretager os over hele dagen i Nordlyset, ser vi et pædagogisk læringsaspekt i relationerne barn/barn – barn/voksen – voksen/voksen.

Vi har mange gode muligheder for at færdes i allerede skabte læringsrum (både de nære fysiske omgivelser, men også selve lokalområdet) men også gode rammer for at skabe varierede og skiftende læringsrum/læringsmiljø. Vi har på denne måde vide udfoldelsesmuligheder, da vi ikke er begrænset af de fysiske rammer.

Personalet arbejder ud fra både at være igangsættere af aktiviteter, at være understøttende voksne i en aktivitet samt back up til aktivitetens forløb. På denne måde kan barnets mestring af de kompetencer, der indgår i leg og socialt samvær, understøttes.

Vores særkende i Nordlyset er, at vi samskaber med lokalsamfundet. Vi ser muligheder i at bruge lokalsamfundet og omverdenen for at skabe en nysgerrighed og åbenhed børn og lokalområdet borgere imellem. Vi giver børnene nogle muligheder, som institutionen i sig selv ikke har, f.eks. besøg hos dyr, hos lokale kunstnere, landbrug, skov etc. På denne måde bliver der skabt sociale relationer mellem nærmiljøet og børnehavens børn. Vi har ofte inddraget frivillige fra lokalområdet i børnehavens aktiviteter/arrangementer.

---

## Samarbejde med forældre om børns læring



---

### Hvordan samarbejder vi med forældrene om barnets og børnegruppens trivsel og læring?

Forældrene er de vigtigste personer i barnets liv, og er en afgørende ressource i samarbejdet om barnets trivsel, læring, udvikling og dannelse.

Personale og forældre indgår i et forpligtende og respektfuldt samarbejde omkring det enkelte barns udvikling og trivsel. Personalet har en ressourceorienteret og nysgerrig tilgang til kendskabet og samarbejdet med forældrene. Personalet har i forældresamarbejdet fokus på den gode dialog, gensidig respekt og sammenhængen i barnets liv mellem livet derhjemme og institutionslivet.

Det pædagogiske personale og forældrene afstemmer forventninger til hinanden og samarbejdet, med afsæt i den enkelte families behov. Alle forældre skal opleve at de bliver set, hørt og har indflydelse.

Et af de væsentligste elementer i forældresamarbejdet, er den nære og daglige kommunikation mellem dagtilbud og hjem. Vi anser dette uformelle møde som stedet hvor tilliden, relationen og det gode samarbejde udspringer, og vi arbejder intentionelt med dette møde. Her gives der mulighed for at forældrene kan bidrage ind i det daglige samarbejde med vigtige perspektiver og viden om deres barn. Med dette samarbejde og fælles tilgang om barnet, understøtter vi bedst barnets trivsel og udvikling.

Andre elementer i forældresamarbejdet sker i form af bestyrelsesmøder, forældremøder, diverse forældresamtaler og festlige arrangementer i de enkelte huse. Samarbejdet på disse niveauer, er medvirkende til at skabe en rød tråd i barnets opvækst. Når forældre interesserer sig for barnets liv i dagtilbud, mærker barnet en sammenhæng mellem hjem og dagtilbud.

Vi ser forældrene som de vigtigste personer i barnets liv og derfor som en vigtig ressource i barnets trivsel og udvikling gennem børnehavetiden. Derfor vægter vi i Nordlyset et godt og konstruktivt forældresamarbejde, som funderes på gensidig tillid, åbenhed og lydhørhed. Vi har fokus på at skabe den gode relation til både forældre og børn, når de starter i børnehaven.

- Når nye børn starter op i Nordlyset vil der blive afholdt en opstartssamtale, hvor forældrene bliver vist og informeret om børnehavens rammer – det være sig både de fysiske rammer og de pædagogiske rammer. Forældrene vil her kunne fortælle om deres barn og de vil kunne få afklaret eventuelle spørgsmål om det at skulle starte børnehaven.
- Den daglige nære kommunikation mellem forældre og personale giver mulighed for på bedst mulige vis, at kunne samarbejde om barnets udvikling og trivsel.
- Børnehaven tilbyder statussamtaler, når barnet har gået i børnehaven 2-3 måneder og der efter én gang om året. Desuden tilbydes trivselssamtaler efter behov.
- Ved behov udarbejdes der handleplaner for et barn i samarbejde med forældrene.

- I samarbejde med logopæd. gives der supervision til forældre, hvis barn f.eks. har brug for støtte til den sproglige udvikling.
- Forældresamarbejdet består yderligere af et årligt forældremøde, forældrearrangementer såsom sommer- og julefest, legepladsdag med forskønnelse af legepladsen og Luciaoptog.
- Forældrene inddrages i vores pædagogiske aktiviteter ved f.eks., at de hjemme i fællesskab med deres barn skal finde nogle materialer, der skal indgå i en kommende aktivitet.

---

## Børn i udsatte positioner

Alle børn har krav på at føle sig betydningsfulde i børnefællesskabet. Kvaliteten af relationen og interaktionen mellem barnet og den voksne er ekstra betydningsfuld for børn i udsatte positioner. Personalet arbejder med udgangspunkt i barnets ressourcer og behov ved at følge barnet tæt, være understøttende og guidende.

Vi tilrettelægger vores pædagogiske læringsmiljøer således at alle i læringsgruppen kan deltage. Vi er vidende om, at børn har forskellige tilgange til læring hvilket afspejler sig i læringsgrupperne: Det betyder at børn i udsatte positioner indgår i læringsgrupperne med afsæt i deres individuelle behov og forudsætninger.

Vi har børn der har en ressourceplads i enkelte institutioner. Disse børn er integreret på stuerne og er med til alle aktiviteter og dagligdagens gøremål på lige fod med de andre børn, men med støtte der er tilpasset det enkelte barn, så barnet ser sig selv som en del af fællesskabet. De får dermed mulighed for at skabe relationer til de andre børn og på den måde udvikle sig i de rammer der er i institutionen.

Vi anvender Sprogtrappen som måleredskab på børn i udsatte positioner. Derudover udfylder vi Sprogtrappen hver 3 måned på disse børn. Vi udarbejder handleplaner i samarbejde med forældrene for at støtte barnets udvikling bedst muligt.

Vi samarbejder med tværfaglige samarbejdspartnere PPR, Børn og Familie, socialrådgiver, BLU både i forhold til sparring, direkte inddragelse og forældrevejledning.



---

## Hvordan skaber vi et pædagogisk læringsmiljø i Nordlyset, der tager højde for og involverer børn i udsatte positioner, så børnenes trivsel, læring, udvikling og dannelse fremmes?

I Nordlyset vægter vi den tætte relation højt, en anerkendende og differentieret tilgang til det enkelte barn, hvor vi ser det enkelte barns ressourcer og tager udgangspunkt i disse.

Alle børn har brug for udfordringer og muligheden for at opleve at mestre lege og aktiviteter. For børn i udsatte positioner kan det betyde, at der er behov for en tydeligere individuel rammesætning og guidning for at kunne deltage i lege og aktiviteter.

I Nordlyset betyder dette at:

- Vi som voksne går foran og danner relationer til børnene. Vi skaber tæt kontakt.
- Siger godmorgen til hvert enkelt barn.
- Vi er opsøgende i kontakten til alle børn, ser deres ressourcer og følger deres interesser.
- Vi arbejder med små gruppedannelser, og læringsniveauet bygger på barnets NUZO.
- Den voksne guider børnene positivt, så de derigennem får den bedste forudsætning for dannelse og udvikling.
- Som rollemodeller skaber vi et miljø, hvor det er naturligt, at man hjælper hinanden, og på den måde er en del af fællesskabet og har et fælles ansvar for egen og andres trivsel.
- Vi inddrager barnet i fællesskabets aktiviteter, så følelsen af at høre til, at der er brug for en, og at barnet er vigtigt for fællesskabet, understøttes.
- Vi følger barnets interesser, er lydhøre overfor barnet, søger den tætte kontakt og den positive relation, så barnets selvværd og selvtillid.
- Vi italesætter imellem børnene deres forskelligheder som en styrke for den enkelte, men også for helheden. På den måde arbejder vi med det inkluderende aspekt i forhold til forskelligheder.
- "Ingen kan alt - alle kan noget – sammen kan vi det hele".
- Vi italesætter blandt børn, at man har alle børnene i børnehaven som venner, så man har mange at lege med.



- Vi har sproggrupper for børn, der har brug for ekstra fokus på den sproglige udvikling.
  - Vi har en opmærksomhed på den motoriske udvikling.
  - Vi arbejder tværfagligt med bl.a. cand.pæd., logopæd., motorisk team og procespædagoger.
  - Vi har et tæt forældresamarbejde omkring barnets trivsel og udvikling.
- 

### Sammenhæng til børnehaveklassen

Der arbejdes med førskolegrupper i alle institutioner i Dagtilbudsområdet Syd. Arbejdet med de ældste børn starter op senest 1. september og fortsætter frem til børnenes overgang til skolen. Personalet arbejder med fokus på et pædagogisk læringsmiljø, hvor der er særligt fokus på at styrke børnenes forudsætninger for at kunne mestre en positiv overgang til skolen. Der arbejdes med at styrke børnenes sociale kompetencer, mod, nysgerrighed og selvhjulpenhed. Børnene støttes og guides i at deltage i vokseninitierede aktiviteter og kravsituationer, at vente på tur og udsætte egne behov, samt at være en god kammerat og indgå i forskellige meningsfulde børnefællesskaber.

Vi samarbejder med Buerup Skole. I Kalundborg Kommune er der udarbejdet 10 skoleparathedskompetencer, som børnehaven arbejder hen imod for at styrke børnenes parathed til skolestart.

---



### Hvordan tilrettelægger vi vores pædagogiske læringsmiljø for de ældste børn i Nordlyset, så det skaber sammenhæng til børnehaveklassen? (Dette spørgsmål gælder kun dagtilbud med børn i den relevante aldersgruppe.)

Nordlyset arbejder ud fra at skabe den bedst mulige overgang fra børnehave til skole for det enkelte barn, så børnehave og skole i fællesskab kan skabe den bedst mulige overgang til det nye pædagogiske læringsmiljø.

I løbet af barnets sidste år i børnehaven har vi et tæt samarbejde med Buerup Skole om at bygge bro mellem børnehaven og skolen, så børnene oplever en tryk overgang.

I Nordlyset betyder det, at:

I vores daglige pædagogik arbejder vi hen mod, at barnet kan interagere med dets omgivelser på en positiv og konstruktiv måde, så der gives plads til alle og til det, det enkelte barn har at bidrage med.

- Vi arbejder med Fri For Mobberi og sammen med De Stærke Børnefællesskaber, arbejdes der hen mod, at alle børn oplever at høre til og at være en del af et fællesskab, og at der i dette fællesskab er plads til forskellighed.
- Alle børn skal føle sig set.
- Alle børn skal have mulighed for at deltage aktivt og med et fælles ansvar kunne indgå i lege og aktiviteter, hvor der samarbejdes for det bedst mulige for den enkelte, men også for fællesskabet.
- Det sidste år af barnets børnehavetid vil der konkret blive arbejdet ud fra følgende:

### **August:**

Klubbørnene er samlet kun dem to gange om ugen, hvor de arbejder med nedenstående punkter.

De arbejder med tal, bogstaver og tegninger i en Klubmappe, for at øve sig i at koncentrere sig om given opgave.

Klubbørnegruppen arrangerer aftenfest for deres gruppe, hvor forældrene deltager i slutningen.

Den voksne har en øget bevidsthed og øget fokus på at få en dialog mellem børnene om, hvordan man er en god ven.

At det enkelte barn kan tage ansvar i en gruppe. Fri for Mobberi.

Mental robusthed, som f.eks. at børnene kan lave gode gerninger over for hinanden. At barnet har overskud til at tage fat på nye udfordringer.

At skabe forståelse for, at det enkelte barn skal kunne indgå i gruppen med respekt for de andre børn og deres meninger.

Ligeledes arbejdes der også med, at forældrene får lyst til at arbejde for gruppens fællesskab og velbefindende. F.eks. ved at invitere til fødselsdage, lave legeaftaler o.l.

En pædagog deltager den første dag i SFO`en, så børnene starter med et kendt ansigt og der igennem få en tryk opstart.

### **September:**

Skolelederen fra Buerup Skole deltager i forældremøde i Nordlyset, hvor hun fortæller om Buerup Skole.

### **Oktober:**

Børnehaven inviterer til samtale for de kommende skolebørns forældre med udgangspunkt i de 10 skoleparathedspunkter.

Buerup Skole og Forældrebestyrelse sender invitation til Åbent Hus til de børn, der er i skoledistriktet. Øvrige børn får invitationen via børnehaven.

0. klasselærer kommer en formiddag på besøg i børnehaven. Forældrene får besked.

### **November:**

Åbent Hus på Buerup Skole for alle. (se AULA).

Klubbørnene planlægger teaterstykke, som vises til julefesten. De får styrket deres fantasi og kreative evner, da de selv digter historien og selv laver rekvisitterne. Det styrker deres selvværds- og selvtillidsfølelse.

### **December:**

Klubbørnene går Lucia i Reerslev Kirke.

Når der inviteres gæster til forskellige arrangementer i børnehaven, er det Klubbørnene, der laver invitationerne.

### **Januar – Februar – Marts:**

De er gode rollemodeller for de yngre børn og har nu overskud til at kunne være hjælpsomme og udvise omsorg for de øvrige børn i børnehaven

### **April:**

Forældremøde på Buerup Skole for kommende skolebørn.

Overnatning for Klubbørn. Her er det de sociale kompetencer, der styrkes.

### **Maj:**

Klubbørnene besøger Buerup Skole og SFO.

Overleveringsmøde mellem børnehave, skole og SFO. Der skal fra forældreside gives tilladelse til at udveksle informationer.

Klubbørnene starter med at planlægge og øve teater til sommerfesten, og som ved julefesten planlægger og udfører børnene såvel selve teaterstykket som rekvisitterne. Der bliver her bygget videre på selvværd og selvtillid.

### **Juni:**

Klubbørnene planlægger sommerfest.

Hele børnehaven besøger Buerup Skole.

Når barnet forlader børnehaven, følger bamsen fra Fri For Mobberi samt deres Klubmappe med videre til skolen.

## **Øvrige krav til den pædagogiske læreplan**

### **Hvordan inddrager vi lokalsamfundet i arbejdet med at skabe pædagogiske læringsmiljøer for børn?**

I børnehaven Nordlyset vægter vi højt at samskabe med lokalsamfundet, så der skabes et tilhørsforhold til lokalmiljøet. Vi ser lokalsamfundet som en vigtig medspiller i barnets udvikling og forståelse for sin omverden.

Samskabelse kan bidrage til nye relationer og nye oplevelser, som ellers ikke var mulige. Barnet kan viderebringe disse relationer til egen familie – så barnet som selvstændigt individ kan bidrage til udvidelse af fællesskabet – relationerne mellem familie og lokalsamfund. F.eks. møder de hos købmanden landmanden, som barnet har besøgt tidligere sammen med børnehaven, og kan på den måde introducere familien til denne relation. Ligeledes kommer børnene tættere på førstehåndsindtryk og -viden, så deres forståelse og begrebsverden udvides.

- Vi inviterer forældre og lokalsamfundet til en eftermiddag med Gerlev-lege.

- Vi holder gæstedag, hvor børnene står for invitationer, traktement og lege/underholdning for gæster fra hele sognet.
- Vi går Lucia optog i kirken. En person fra menighedsrådet kommer og hjælper med sang og Luciakjoler.
- Vi besøger de lokale landmænd, kunstnere, erhvervsdrivende etc.
- Børnehavens fødselsdag fejres med invitation af forhenværende børn og forældre og alle fra sognet.
- Vi spreder juleglæde i byen (barnet klipper et styks julepynt der hænges rundt om på dørene i byen.)
- Når julemanden kommer, inviteres alle frivillige og dagplejen til at deltage.
- Når vi tager på tur med veterantoget, inviteres dagplejen med.
- Når børnene opfører teater, inviteres byen og dagplejen til at komme.
- Vi inviteres af den lokale æbleplantage til at komme og samle æbler.
- Vi inviterer til, at man altid må komme på vores legeplads efter lukketid.
- Vi prioriterer højt at deltage, når det lokale kulturhus inviterer til juleteater.
- Vi inviteres til at benytte den lokale private skov "Hestehaveskoven".
- Vi besøger de lokale landbrug, hvor vi kigger på maskiner og dyr. (Grise, køer, alpakaer, kænguruer o.l.).
- Vi har et tæt samarbejde med dagplejen, hvor vi jævnligt inviterer dem til at besøge og arrangere.
- Vi inviterer de omkringboende børn, der ikke har tilknytning til kommunale pasningsordninger, til at komme og deltage i arrangementer.
- Vi får besøg af frivillige, der hjælper til ved arrangementer, samt træder til med deres input og interesser – f.eks. motorikleje.

## Arbejdet med det fysiske, psykiske og æstetiske børnemiljø

”Arbejdet med det fysiske, psykiske og æstetiske børnemiljø i dagtilbuddet skal integreres i det pædagogiske arbejde med etablering af pædagogiske læringsmiljøer.

Børnemiljøet skal vurderes i et børneperspektiv, og børns oplevelser af børnemiljøet skal inddrages under hensyntagen til børnenes alder og modenhed.”

---

### Hvordan integrerer vi det fysiske, psykiske og æstetiske børnemiljø i det pædagogiske læringsmiljø?

I Børnehaven Nordlyset vægter vi et børnemiljø, der er vurderet ud fra et børneperspektiv, hvor børns oplevelser af børnemiljøet inddrages med hensynstagen til børnenes alder og modenhed. I Nordlyset arbejder vi løbende med at skabe et børnemiljø, der danner rammer for trivsel og læring hos børnene. Vi arbejder løbende med børnemiljøvurdering så vi sikrer, at børnemiljøet bliver vurderet ud fra et børneperspektiv.

Det fysiske børnemiljø inviterer til leg, udforskning af omgivelserne, og såvel fysisk aktivitet som fordybelse både ude og inde. Vi har fokus på at de fysiske rammer i Nordlyset er så optimale, de kan være bl.a. med hensyn til støj, hygiejne, belysning, indretning mm. Vi arbejder bevidst med at opdele børnene i mindre grupper og aktivt anvende vores udearealer, sådan at bl.a. støjniveau bliver nedbragt.

Det psykiske børnemiljø omhandler samspillet mellem børn og voksne og børn imellem. Vi arbejder med en meget anerkendende tilgang, og vi arbejder målrettet med gensidig respekt og tolerance, samt børnenes indbyrdes samspil. I Nordlyset arbejder vi med ”Fri For Mobberi”, som er med til at understøtte børnenes læring ift. respekt og accept af menneskers forskellighed.

Det æstetiske børnemiljø arbejder vi intenderet med det fysiske rum, så det motiverer og inspirerer, og der skabes fysisk som mental plads til både spontan og organiseret leg. Vi er bevidste om, at husets indretning og udsmykning skal virke stimulerende og inspirerende for børnene, og fremme deres lyst til fordybelse og udfoldelse.

---

## De seks læreplanstemaer



---

I Nordlyset arbejder vi ud fra en aktivitetsplan, hvor dagens aktivitet kommer på. I planlægningen af aktiviteter tager vi også udgangspunkt i børnenes ønsker for aktiviteter.

”Den pædagogiske læreplan skal udarbejdes med udgangspunkt i seks læreplanstemaer samt mål for sammenhængen mellem læringsmiljøet og børns læring.

Det skal fremgå af den pædagogiske læreplan, hvordan det pædagogiske læringsmiljø understøtter børns brede læring inden for og på tværs af de seks læreplanstemaer.”

---

## Alsidig personlig udvikling

”Alsidig personlig udvikling drejer sig om den stadige udvidelse af barnets erfaringsverden og deltagelsesmuligheder. Det forudsætter engagement, livsduelighed, gåpåmod og kompetencer til deltagelse.”



Pædagogiske mål for læreplanstemaet:

1. Det pædagogiske læringsmiljø skal understøtte, at alle børn udfolder, udforsker og erfarer sig selv og hinanden på både kendte og nye måder og får tillid til egne potentialer. Dette skal ske på tværs af blandt andet alder, køn samt social og kulturel baggrund.

2. Det pædagogiske læringsmiljø skal understøtte samspil og tilknytning mellem børn og det pædagogiske personale og børn imellem. Det skal være præget af omsorg, tryghed og nysgerrighed, så alle børn udvikler engagement, livsduelighed, gåpåmod og kompetencer til deltagelse i fællesskaber. Dette gælder også i situationer, der kræver fordybelse, vedholdenhed og prioritering.

### **Hvordan understøtter vores pædagogiske læringsmiljø børnenes alsidige personlige udvikling?**

I Nordlyset tager vi udgangspunkt i, at barnets alsidige personlige udvikling bygger ovenpå og er tæt forbundet med de øvrige læreplanstemaer/udviklingsområder.

Vi vægter, at de voksne engagerer sig i aktiviteterne og derved inspirerer og motiverer børnene til at deltage og udforske. Vi ser, at børnene spejler sig i den voksnes engagement og glæde i samværet og legene.

Vi støtter børnene til at kunne sætte ord på egne og andres handlinger, ønsker og følelser. Dette kan ske f.eks. når vi samles om at synge, hvor barnet får mulighed for at komme med sangønsker, være i centrum, lytte til andres ønsker og følelser. Dette bevirker, at barnet opnår følelsen af at blive set, hørt og respekteret, indgå i en demokratisk proces, samt mærker sig selv som individ og en del af et større fællesskab.

Barnet spejler sig i den anerkendelse og opmuntring, det får fra sine venner og fra de voksne, når det står i ukendte situationer, og overfor ukendte udfordringer. Den har betydning for troen på, at barnet tør give sig i kast med at udforske og prøve noget, der er lidt sværere end det plejer. Hjulpet på vej af de voksnes positive forventninger og tro på barnets evner og kunnen, vil barnet opleve stolthed og succes, når det selv klarer udfordringen.

På forskellig vis understøtter vi børns nysgerrighed og lyst til at udforske. Vi giver os tid til at studere småkryb, som vi finder under sten og træstubbe. Tør vi holde bænkebidderen i hånden, hvad spiser den, hvor kan vi finde nogle flere, og hvad sker der, hvis den møder en regnorm? På denne måde oplever de en positiv holdning til at afsøge ukendt område.

Vi udfordrer børnene, når vi spiller teater. Barnet udfordrer troen på sig selv, når der f.eks. skal siges replikker, danses og spilles foran et publikum. Det oplever fællesskabets langtrækkende formåen, når de samarbejder om at skrive et skuespil, lave rekvisitter og kulisser og endelig, når de skal optræde. Barnet oplever, at selvværdet og selvtiliden styrkes, når det får anerkendelse for sin deltagelse i teaterstykket.



---

## Social udvikling

”Social udvikling er udvikling af sociale handlemuligheder og deltagelsesformer og foregår i sociale fællesskaber, hvor børnene kan opleve at høre til, og hvor de kan gøre sig erfaringer med selv at øve indflydelse og med at værdsætte forskellighed.

Gennem relationer til andre udvikler børn empati og sociale relationer, og læringsmiljøet skal derfor understøtte børns opbygning af relationer til andre børn, til det pædagogiske personale, til lokal- og nærmiljøet, til aktiviteter, ting, legetøj m.m.”



Pædagogiske mål for læreplanstemaet:

1. Det pædagogiske læringsmiljø skal understøtte, at alle børn trives og indgår i sociale fællesskaber, og at alle børn udvikler empati og relationer.
2. Det pædagogiske læringsmiljø skal understøtte fællesskaber, hvor forskellighed ses som en ressource, og som bidrager til demokratisk dannelse.

## Hvordan understøtter vores pædagogiske læringsmiljø børnenes sociale udvikling?

Herunder, hvordan vores pædagogiske læringsmiljø:

- Understøtter de to pædagogiske mål for temaet Social udvikling
- Tager udgangspunkt i det fælles pædagogiske grundlag
- Ses i samspil med de øvrige læreplanstemaer.

I dagligdagen arbejder vi med at støtte børnene i at udbygge samt styrke relationerne igennem legen. Vi har dagligt læringsgrupper, hvor den planlagte pædagogiske aktivitet tager udgangspunkt i læring via leg. Den voksne stilladserer barnets spor, så den voksne har barnets nærmeste udviklingszone for øje. Via hjælp til konfliktløsninger får de støtte til at forstå egne og andres handlinger. De voksne fremstår som rollemodeller for, hvordan man omgås hinanden på en positiv og konstruktiv måde i et socialt fællesskab.

Dagligt arbejder vi bevidst med, at barnet opnår så mange normer for daglige rutiner og sociale færdigheder, at det kan indgå på en positiv og konstruktiv måde i et socialt fællesskab - venskab, da vi mener, det er en af de bærende kræfter i vores pædagogiske arbejde. Via dialog med barnet taler vi om en moralsk acceptabel adfærd i et socialt

fællesskab, da det kan være med til at styrke barnets tilgang til et positivt/konstruktivt socialt fællesskab.

Kom-hjem-alle mine kyllinger. Bjørnen sover. Hatteteater. Jorden er giftig. Børn masserer børn. Ældre barn går sammen med yngre barn på tur. Børn læser højt for hinanden. Børn hjælper yngre. Boldlege. Spil (spiller spil og lpads) Udflugter. Borddækning. Hoppe i sjiptov. Dialog om tegninger og billeder. Dialogisk læsning. Overnatning for de ældste børn. Arrangere fester. Madlavning. Tema om venskab.

---

## Kommunikation og sprog

”Børns kommunikation og sprog tilegnes og udvikles i nære relationer med barnets forældre, i fællesskaber med andre børn og sammen med det pædagogiske personale.

Det centrale for børns sprogtilegnelse er, at læringsmiljøet understøtter børns kommunikative og sproglige interaktioner med det pædagogiske personale. Det er ligeledes centralt, at det pædagogiske personale er bevidst om, at de fungerer som sproglige rollemodeller for børnene, og at børnene guides til at indgå i fællesskaber med andre børn.”

I Nordlyset arbejder vi med Sprogtrappen, som giver et overblik i barnets udvikling.



Pædagogiske mål for læreplanstemaet:

1. Det pædagogiske læringsmiljø skal understøtte, at alle børn udvikler sprog, der bidrager til, at børnene kan forstå sig selv, hinanden og deres omverden.
2. Det pædagogiske læringsmiljø skal understøtte, at alle børn opnår erfaringer med at kommunikere og sprogliggøre tanker, behov og ideer, som børnene kan anvende i sociale fællesskaber.

## Hvordan understøtter vores pædagogiske læringsmiljø børnenes kommunikation og sprog?

Herunder, hvordan vores pædagogiske læringsmiljø:

- Understøtter de to pædagogiske mål for temaet Kommunikation og sprog
- Tager udgangspunkt i det fælles pædagogiske grundlag
- Ses i samspil med de øvrige læreplanstemaer.

Vores læringsmiljø er bundet op på vores forståelse af, at der sker læring over hele dagen. Dermed tager vi afsæt i, at der i al samvær med børn er mulighed for at understøtte deres sproglige udvikling.

Vi som voksne er sproglige rollemodeller for børnene, og arbejder derfor meget bevidst med at bruge et alsidigt og nuanceret sprog. Vi arbejder ud fra, at vi er kommentatorer, men også gode lyttere til børns aktiviteter. På den måde kan vi bl.a. præsentere børnene for nye ord, og de kan få sat ord på handlinger og følelser.

I dagligdagen arbejder vi med at støtte børnene i at udbygge deres sproglige kompetencer gennem leg og læringsgrupper. Vi har dagligt læringsgrupper, hvor den planlagte pædagogiske aktivitet tager udgangspunkt i læring via leg. Mange gode dialoger barn-barn og barn-voksen starter ved barnets interesser og udvikles der fra. Den voksne kan ved at tage afsæt i barnets interesser, og hvor barnet udviklingsmæssigt er, på forskellig vis understøtte barnets sproglige udvikling, enten ved at være igangsætter af en leg, være deltagende i legen eller være observerende og komme med små input.

Vi har ofte legetemaer – Byg En Leg-, hvor børnene har medindflydelse på, hvilke temaer vi skal arbejde med. Det kan f.eks. være et tema omhandlende restaurant, hvor vi voksne udvælger 5-8 fokusord, som indarbejdes i legen. På denne måde får barnet nye ord ind, som det både kender betydning af, samt kan bruge det aktivt i en leg. Derefter introduceres yderligere nye ord, der kan være med til at udvide legen.

Vi arbejder hen mod, at børnene udvikler et bredt og alsidigt sprog, så de i leg og anden social kontekst både kan forstå, men også bruge et nuanceret og beskrivende sprog, så legen kan udvides. Byg En Leg forløber over en 3-4 ugers periode.

Vi arbejder med Fri For Mobberi, hvor vi taler om udtryk, følelser og handlinger ud fra nogle billeder. Vi italesætter børnenes udtryk og deres handlinger, så disse får et verbalt udtryk. Ved at kunne sprogliggøre disse udtryk - egne behov, tanker og ideer - er barnet godt i gang med give sine omgivelser et nuanceret indtryk af, hvem det er.

Når vi spiser madpakker, er børnene opdelt i mindre grupper, som danner god basis for at tale om, hvad der er sket i løbet af dagen. Her er også mulighed for at lave mindre sproglege, og for at læse historier.

Vi læser dialogisk læsning, så børnene er aktive, når der læses. Børnene gives mulighed for at kommentere og spørge ind til det, der læses, så barnet får mulighed for at bruge sit sprog.

Mindre sproglege kan f.eks. være, at der er fokus på rim og remser, ords dobbeltbetydning (f.eks. glas), farver, dyr og forholdsord som foran, ovenpå, bagved og lign.

På denne måde får barnet løvet sig i de mange forskellige facetter af det danske sprog.

Når vi arbejder i disse små grupper, gives der mulighed for at det enkelte barn får tid og rum til at tale/lytte

Vi inddrager børnene sprogligt i de ting, der foregår i børnehaven. Skal vi f.eks. have besøg af fotografen, så taler vi om hvad han hedder, hvad en fotograf laver, hvilket udstyr han bruger, og hvad det er, vi skal, når han skal tage billeder af os. På den måde er vi med sproget med til at gøre dagligdagen i børnehaven nærværende og vedkommende for barnet.

Vi arbejder meget med både sang og musik, rim og remser og teater. Når vi synger, følges sangen ofte af fagter eller bevægelse for på denne måde at understøtte ordenes betydning. På den måde kommer der en visuel og kropslig erfaring med ords betydning.

Ligeledes arbejder alle børnene på forskelligt niveau med at udforske den matematiske verdens sprog. Der bliver på en meget konkret måde arbejdet med de matematiske begreber, som f.eks. former og antal. F.eks. laves der aktiviteter, hvor børnene skal tegne forskellige former, eller finde et bestemt antal af noget.

To gange ugentlig er der sproggruppe for de børn, der har sproglige udfordringer. Her er der fokus på, at udgangspunktet for at arbejde med de sproglige udfordringer, skal være barnets interesser. Det skal være sjovt at arbejde med sine udfordringer. Der arbejdes kun kort tid i denne gruppe, ca. 10-20 minutter ad gangen.

Vi har et tæt samarbejde med forældrene for de børn der har brug for noget ekstra sprogstimulation, sådan at det er fælles opgave at støtte barnets sproglige udvikling. Vi er i tæt dialog både forældre og personale angående hvad barnet skal øve sprogligt.

## Krop, sanser og bevægelse

”Børn er i verden gennem kroppen, og når de støttes i at bruge, udfordre, eksperimentere, mærke og passe på kroppen – gennem ro og bevægelse – lægges grundlaget for fysisk og psykisk trivsel.

Kroppen er et stort og sammensat sansesystem, som udgør fundamentet for erfaring, viden, følelsesmæssige og sociale processer, ligesom al kommunikation og relationsdannelse udgår fra kroppen”.



Pædagogiske mål for læreplanstemaet:

1. Det pædagogiske læringsmiljø skal understøtte, at alle børn udforsker og eksperimenterer med mange forskellige måder at bruge kroppen på.
2. Det pædagogiske læringsmiljø skal understøtte, at alle børn oplever krops- og bevægelsesglæde både i ro og i aktivitet, så børnene bliver fortrolige med deres krop, herunder kropslige fornemmelser, kroppens funktioner, sanser og forskellige former for bevægelse.

### Hvordan understøtter vores pædagogiske læringsmiljø udviklingen af børnenes krop, sanser og bevægelse?

Herunder, hvordan vores pædagogiske læringsmiljø:

- Understøtter de to pædagogiske mål for temaet Krop, sanser og bevægelse
- Tager udgangspunkt i det fælles pædagogiske grundlag
- Ses i samspil med de øvrige læreplanstemaer.

I dagligdagen arbejder vi med at støtte børnene i at videreudvikle og finpudse deres motoriske kompetencer igennem legen. Børnehaven er certificeret til Bevægelses- og Legeinstitution.

Vi arbejder bevidst ud fra at barnets motoriske færdigheder er en væsentlig styrke, når det er i sociale legesammenhæng med andre børn. Et barn, der er motorisk kompetent, har overskud til at deltage i motoriske lege med andre.

Vi har dagligt læringsgrupper, hvor den planlagte pædagogiske aktivitet tager udgangspunkt i læring via leg. Den kropslige sansning af en ny udfordring, giver et

godt udgangspunkt for at det nye lagres/læres. Den sanselige førstehåndsoplevelse giver barnet mulighed for at forstå og lære med hele kroppen.

Den voksne stilladserer barnets spor, så den voksne har barnets nærmeste udviklingszone for øje. Vi tager udgangspunkt i det enkelte barn, samt hvor det er i dets motoriske udvikling, og understøtter barnet derfra. Vi, som voksne, er aktive rollemodeller, så vi er aktivt deltagende i diverse motoriske lege.

Vi har et dejligt motorikrum med gynger, rutschebane, trampolin, ribber, madrasser og mange andre mindre redskaber, hvor børnene kan vælge at være. Her kan de udfolde deres motorik, inspirere og inspireres af andre børn. Da vi er beliggende på en nedlagt skole, har vi også en gymnastiksal med diverse redskaber. Denne sal bruges flittigt til motoriske større lege, hvor f.eks. børnene selv konstruerer udfordrende motorikbaner og spiller bold.

Vi lægger vægt på, at vores legetøj indbyder til, at barnet skal bruge sin fantasi og sin krop. Vi har mange Magna- Tiles (magneter) som bruges til at konstruere fine huse, rumrakter, veje, stalde m.m.

Mindst en dag om ugen er alle børnene afsted på oplevelsesture i mindre grupper. Denne aktivitet er efterspurgt hos børnene, da de oplever det at køre bus og tog som en god og spændende oplevelse.

Her er udfordringerne afstemt i forhold til børnegruppen, så nogle er på ture længere væk end andre. På disse ture skærpes sanserne, da vi f.eks. i skoven skal holde øje med, hvor vi træder, hvilke lyde vi kan høre, og hvad vi kan dufte/lugte. Måske

Vi kan smage på nogle af brombærrene eller på de vilde hindbær. Vi kan mærke på det bløde mos, den ru bark eller det våde græs. Mange sanser er i brug på disse ture.

Nogle af turene er længerevarende og mere fysisk krævende. Det er med til at styrke barnets udholdenhed, men giver dem også mulighed for et bredere tur-repertoire, og dermed flere forskellige oplevelser. Vi går meget gerne en smut ind over det vanskelige terræn, så der er nogle forhindringer og udfordringer der skal passes.

I løbet af året er der indlagt uger, hvor vi arbejder intenst med motorikken. Bl.a. uge 41 hvor vi arbejder med temaet krop og motorik.

Vi har en dejlig stor legeplads med mange forskellige legemuligheder, og på den anden side af hegnet til børnehaven har vi en stor sportsplads. Den er oplagt til mange løbeture, til fodbold, til fangelege m.m.

Ligeledes har vi også den gamle skolegård, der er asfalteret. Vi har ofte cykeldage, hvor børnene har deres egen cykel med, og på disse dage leges der cyklist, hvor færdselsregler og cyklingens kunst øves. Mange børn lærer på disse dage at cykle uden støttehjul.

Vi bruger uderummet, hvor vi igangsætter større motoriske vilde lege, som f.eks. fangelege, politi og røvere mm.

Vi planlægger maddage i fællesskab med børnene, hvor de er aktivt deltagende i alle processer, såsom hvad vi skal spise, indkøb, tilberedning, borddækning og afrydning. Vi taler med børnene om hvad der er sundt for kroppen at spise, og hvilken indvirkning maden har på kroppen. Vi lærer børnene hvordan man holder bordskik, så det bliver hyggeligt at spise sammen.

Vi støtter barnet i at gøre ting selv både fin- og grov motoriske udfordringer. Vi se, at de yngre børn ser, at de ældre børn gør og kan noget, som de stræber efter at kunne. Dette er en motivationsfaktor for de yngre børn til at prøve selv.

Ved spisning benytter børnene tallerkner, kop og bestik, så de får øvet finmotorik, forståelse af tal og mængder, samt øver sig i at dække et bord med hvad der til hører. Dette hjælper den voksne med at strukturere.

Børnene er deltagende i praktiske opgaver, så de opnår motoriske færdigheder, der understøtter dets selvhjulpenhed i dagligdagen. F.eks. borddækning, feje og rydde op, sætte i opvaskemaskinen, tørre borde af, lægge tøj sammen mm.

## Natur, udeliv og science

"Naturoplevelser i barndommen har både en følelsesmæssig, en kropslig, en social og en kognitiv dimension.

Naturen er et rum, hvor børn kan eksperimentere og gøre sig de første erfaringer med naturvidenskabelige tænke- og analysemåder. Men naturen er også grundlag for arbejdet med bæredygtighed og samspillet mellem menneske, samfund og natur."



Pædagogiske mål for læreplanstemaet:

1. Det pædagogiske læringsmiljø skal understøtte, at alle børn får konkrete erfaringer med naturen, som udvikler deres nysgerrighed og lyst til at udforske naturen, som giver børnene mulighed for at opleve menneskets forbundethed med naturen, og som giver børnene en begyndende forståelse for betydningen af en bæredygtig udvikling.
2. Det pædagogiske læringsmiljø skal understøtte, at alle børn aktivt observerer og undersøger naturfænomener i deres omverden, så børnene får erfaringer med at genkende og udtrykke sig om årsag, virkning og sammenhænge, herunder en begyndende matematisk opmærksomhed.

### Hvordan understøtter vores pædagogiske læringsmiljø, at børnene gør sig erfaringer med natur, udeliv og science?

Herunder, hvordan vores pædagogiske læringsmiljø:

- Understøtter de to pædagogiske mål for temaet Natur, udeliv og science
- Tager udgangspunkt i det fælles pædagogiske grundlag
- Ses i samspil med de øvrige læreplanstemaer.

I dagligdagen arbejder vi med at støtte børnene i at videreudvikle deres kompetencer indenfor naturen og naturfænomener igennem legen.

Vi er meget udenfor, og via dette får børnene en oplevelse af vejr, tid og årstid.

Vi har frugttræer og en lille køkkenhave, som børnene er meget interesserede i. De er med til at planlægge hvad der skal i jorden, og de er med til at passe og pleje haven. Vi har mange haveredskaber, trillebøre og arbejdshandsker, så børnene er altid udrustet til arbejdet.



Når det er høsttid af de forskellige ting fra urtehaven, er børnene ligeledes aktivt deltagende. De plukker jordbær, graver kartofler op, hiver rabarber og plukker persille. Vi snakker om, hvad vi skal bruge råvarerne til, og de er med til at bearbejde råvarerne til noget spiseligt.

Børnene er generelt med til at holde legepladsen, så ejerskabet af en god og spændende legeplads styrkes.

Vi har dagligt læringsgrupper, hvor den planlagte pædagogiske aktivitet tager udgangspunkt i læring via leg. Den voksne stilladserer barnets spor, så den voksne har barnets nærmeste udviklingszone for øje. Vi tager udgangspunkt i det enkelte barn, samt hvor det er i dets udvikling, og understøtter barnet derfra. Vi som voksne er aktive rollemodeller.

Vi arbejder løbende gennem hele året med emnet "Børn og Natur". Vi arbejder med emner som forårets fugle, landbrug og maskiner.

Vi har dyr på besøg på vores legeplads, f.eks. hunde, hvor vi ser på de forskellige tricks en hund kan. Børnene får en snak om hvordan man er sammen med en hund og hvordan man opdrager den. De oplever at gå tur med hunden i snor, give den godbidder og hvordan man henvender sig til ejer og hund. Dette gør vi for, at barnet får en naturlig omgang med hunde.

Vi besøger mange dyr i vores lokalområde. F.eks. kan vi besøge heste, får, kalkuner, køer, kyllinger, ænder, gæs og mange flere. Her taler vi om hvad dyret spiser. Vi iagttager dyrene og taler om, hvordan man skal være sammen med dyret, så de ikke bliver bange.

Vi arrangerer forældreleg på legepladsen, hvor det er gamle lege, der tages op. På denne måde støtter vi op om familieaktiviteter i udelivet. Børnene kan videregive de gamle lege, de lærer at lege i børnehaven, til deres forældre og søskende.

Vi arbejder med emner, der relaterer sig til de forskellige årstider.

Vi arbejder med affald som temaemne, hvor vi på forskellig vis forholder os til nedbrydning i naturen, genbrug, kredsløbet. De ældre børn samler pap, metal og plastic, og sørger for det kommer i rette affaldscontainer.

Vi er ude og have fingrene i naturen, så vi får brugt alle vores sanser (føle, syn, hørelse, smag, labyrint, kinæstesi).

Ture og udflugter til skov, strand, landbrug, mose og eng. Vi besøger den lokale æbleplantage, hvor vi får en rig oplevelse på æblers forskellige smage.

Her er der tid til fordybelse og med efterfølgende bearbejdelse af oplevelsen. Vi laver bøger, plancher, kollager mm. over vores oplevelser og erfaringer med naturen.

Vi forarbejder naturens produkter i forskellige aktiviteter som f.eks. maddage, båndage, syltning.

Vi tager bøger, forstørrelsesglas, pincetter og lignende materialer, der kan bruges til at undersøge naturen med, med ud på legeplads og på ture.

Vi har besøg af dyr, og vi opsøger også selv dyr, hvor vi taler om, hvordan man passer et dyr, hvad dyr godt kan lide, så børnene derigennem får empati/sympati for dyr. Vi sætter børnenes fantasi i gang ved f.eks. at spørge, "hvad tror du hunden spiser?"

Vi taler med børnene om, at dyr kan være mange forskellige slags f.eks. der findes forskellige slags dyr, de lever forskelligt, lever i forskellige lande og der findes forskellige racer indenfor den samme art.

Vi opmuntrer børnene i sandkassen til at lave forskellige ting med sandformene, som børnene så videreudvikler til at symbolisere noget andet end først antaget.

Vi taler med børnene om hvad tid på dagen det er. Det gør vi i forbindelse med når vi vinker farvel til deres forældre om morgenen eller når vi er nået hen på eftermiddagen. Vi italesætter dagens tid overfor børnene ved at vi kalder det formiddagsmad, middagsmad og eftermiddagsmad.

Vi laver sjove naturforsøg sammen med børnene. F.eks. fryser vi sommerminder ned, så de kan tages frem senere på året og vi kan mindes en dejlig sommer. Vi laver forsøg med vand, ild, farver og æg.

Vi gør dette ud fra at vi gerne vil bibringe barnet en undersøgende tilgang til deres omgivelser i form af forskellige forsøg. Vi taler om, hvordan forsøget gik, og hvad der skete i løbet af forsøget – både når det gik godt, men også hvis det slog fejl.

Vi arbejder med matematik i uderummet for at lære begreber, former og mængder.

På denne måde tilegner børnene sig et indblik i det matematiske sprog. Udgangspunktet for dette arbejde er, en vurdering af hvor det enkelte barn og børnegruppen er i forhold til forståelse og mulighed for deltagelse i aktiviteterne.

---

## Kultur, æstetik og fællesskab

”Kultur er en kunstnerisk, skabende kraft, der aktiverer børns sanser og følelser, ligesom det er kulturelle værdier, som børn tilegner sig i hverdagslivet.

Gennem læringsmiljøer med fokus på kultur kan børn møde nye sider af sig selv, få mulighed for at udtrykke sig på mange forskellige måder og forstå deres omverden.”



Pædagogiske mål for læreplanstemaet:

1. Det pædagogiske læringsmiljø skal understøtte, at alle børn indgår i ligeværdige og forskellige former for fællesskaber, hvor de oplever egne og andres kulturelle baggrunde, normer, traditioner og værdier.
2. Det pædagogiske læringsmiljø skal understøtte, at alle børn får mange forskellige kulturelle oplevelser, både som tilskuere og aktive deltagere, som stimulerer børnenes engagement, fantasi, kreativitet og nysgerrighed, og at børnene får erfaringer med at anvende forskellige materialer, redskaber og medier.

### Hvordan understøtter vores pædagogiske læringsmiljø, at børnene gør sig erfaringer med kultur, æstetik og fællesskab?

Herunder, hvordan vores pædagogiske læringsmiljø:

- Understøtter de to pædagogiske mål for temaet Kultur, æstetik og fællesskab
- Tager udgangspunkt i det fælles pædagogiske grundlag
- Ses i samspil med de øvrige læreplanstemaer.

I dagligdagen arbejder vi med at støtte børnene i at videreudvikle deres kompetencer indenfor kulturelle udtryksformer igennem legen. Vi har dagligt læringsgrupper, hvor den planlagte pædagogiske aktivitet tager udgangspunkt i læring via leg. Den voksne stilladser barnets spor, så den voksne har barnets nærmeste udviklingszone for øje. Vi tager udgangspunkt i det enkelte barn, samt hvor det er i dets udvikling, og understøtter barnet derfra. Vi som voksne er aktive rollemodeller.

Vi arbejder med forskellige kulturelle udtryksformer som f.eks. ture, teater, billedfremstilling, besøg af gæster i børnehaven, musik og sang.

Vi arbejder med årstidernes fester og traditioner.

Hver fredag holder sang og musik eller hatteteater for alle børn. Der er planlagte aktiviteter for sang og musik, og efterfølgende kan vi høre børnene har taget dagens sange til sig og bruger dem som spontansange. Vi kan høre de yngre børn bruger sangens melodi eller få ord fra sangen i deres spontansang.

Børnene optræder med sang, musik og teater flere gange om året for forældre, bedsteforældre, søskende mm.

Det er ved sommerfest, julefest, bedstedag, Lucia-optog og i forbindelse de planlagte pædagogiske aktiviteter/emner.

Vi arbejder med mange forskellige udtryksformer og med mange forskellige materialer.

Papmache, klip mm. til diverse årstider, julegavefremstilling, modellervoks, ler, gips, træ, papir, sand, vand mm.

I forbindelse med Matematik i Uderummet, bliver der arbejdet med geometriske figurer, såsom at finde firkantede ting, finde trekantede ting, tælle hvor mange runde ting man kan finde. Arbejde med de forskellige former så de danner et menneske.

Vi tegner i forbindelse med vores projekt om mad, krop og sundhed mennesker. Vi tager på tur og finder skulpturer af mennesker som vi tegner på skitseblok.

---

## Evalueringskultur



---

”Lederen af dagtilbuddet er ansvarlig for at etablere en evalueringskultur i dagtilbuddet, som skal udvikle og kvalificere det pædagogiske læringsmiljø.

Lederen er ansvarlig for, at arbejdet med den pædagogiske læreplan evalueres mindst hvert andet år med henblik på at udvikle arbejdet. Evalueringen skal tage udgangspunkt i de pædagogiske mål og herunder en vurdering af sammenhængen mellem det pædagogiske læringsmiljø i dagtilbuddet og børnenes trivsel, læring, udvikling og dannelse.

Evalueringen skal offentliggøres.

Lederen af dagtilbuddet er ansvarlig for at sikre en løbende pædagogisk dokumentation af sammenhængen mellem det pædagogiske læringsmiljø og børnenes trivsel, læring, udvikling og dannelse. Den pædagogiske dokumentation skal indgå i evalueringen.”

Denne læreplan er udarbejdet i januar 2021.

Den er revideret i marts 2022.

Den skal evalueres i januar 2023.

Det er ikke et lovkrav at beskrive dagtilbuddets dokumentations- og evalueringspraksis i den pædagogiske læreplan, men det kan være en fordel i udarbejdelsen af læreplanen at forholde sig til den løbende opfølgning og evaluering af indholdet i læreplanen.

## **Hvordan skaber vi en evalueringskultur, som udvikler og kvalificerer vores pædagogiske læringsmiljø?**

### **Det vil sige, hvordan dokumenterer og evaluerer vi løbende vores pædagogiske arbejde, herunder sammenhængen mellem det pædagogiske læringsmiljø og de tolv pædagogiske mål?**

I børnehaven Nordlyset ønsker vi at etablere en stærk og meningsfuld evalueringskultur. Vi vægter evaluering højt, da vi tror på, at det skaber et engageret personale, der har et vedvarende fokus på at styrke deres faglighed og opbygge pædagogiske læringsmiljøer af høj kvalitet. Vi bestræber os på en evalueringskultur, der er ensartet og struktureret med udgangspunkt i data, baseret på børneperspektivet.

Til at se på egen praksis og evaluere egen praksis i Nordlyset, anvender vi handlingskemaer fra Kalundborg kommune og "Redskab til selvevaluering" fra Danmarks evalueringsinstitut og Børne- og Undervisningsministeriet. Vi evaluerer løbende de daglige pædagogiske tiltag på morgenmøder og på personalemøder, sådan at vi hele tiden sikrer, at det pædagogiske læringsmiljø understøtter børnegruppens trivsel, læring, udvikling og dannelse.

Når vi har afsluttet en emneperiode, reflekterer og evaluerer vi forløbet ved pædagogiske møder. Vi tager udgangspunkt i de overvejelser og de handlinger, der udspringer fra arbejdet med planlægningen af aktiviteten, fra en eventuel udarbejdelse af LP

Evalueringen understøtter ydermere personalet i at udvikle en faglig, selvkritisk og reflekterende tilgang til egen praksis. Pædagogernes daglige dokumentation og refleksion ligger til grund for en god evaluering.

I børnehaven Nordlyset anvender vi også inspiration fra LP-modellen som et pædagogisk redskab til at se på egen praksis.

---

## **Hvordan evaluerer vi arbejdet med den pædagogiske læreplan, som skal foretages mindst hvert andet år?**

Her kan I fx kort beskrive, hvordan evaluering af læreplanen kan ses i forhold til jeres evalueringskultur i hverdagen.

Vi evaluerer vores læreplan på vores personalemøder, hvor vi gennemgår de enkelte læreplanstemaer.

## Evaluering af handleplanstema: Børnefællesskaber.

Mål: At der er god trivsel for det enkelte barn, og at alle børn skal føle sig inkluderet i et børnefællesskab.

- - Børnehavens børn er opdelt i grupper efter alder med en primær voksen i hver gruppe. Disse grupper kan hjælpe børnene med at finde et tilhørsforhold i børnehaven, når de ved "jeg er Zebra, og det er mine venner også". Vi arbejder meget på tværs af grupperne, når det pædagogisk giver mening.
- - Alle grupper har faste voksne, som børnene ved, de kan gå til.
- - Under planlægning af aktiviteter har den voksne opmærksomhed på, at børnegrupperne også bliver inddelt på tværs, så ældre er sammen med yngre børn, og på den måde bl.a. får styrket det gode børnefællesskab.
- - Eksempel: De ældste børn i børnehaven arbejder sammen med de yngste om at lave cirkus. At arbejde sammen med en af de yngre børn betyder, at tempoet, tingene sker i, er meget anderledes, og dette sætter gang i de ældre børns øvelse af tålmodighed. Denne kompetence, tålmodighed, er god at have med på sin videre færd. De ældre børn får øvet sig i turtagning, i at vente på tur, at arbejde med tålmodighed og i at tilgodese de yngre børns behov. Omvendt kan de yngre børn spejle sig i de ældre børn, når de er sammen, og de kan se, hvordan man agerer i et børnefællesskab. Samtidig bliver relationerne og fællesskabet også styrket på tværs af aldersgrupperne.
- - Det, voksne agter at styrke, vise og italesætte overfor børnene, er, at der er plads til alle børn i leg. F.eks. kan dette iscenesættes ved større fælleslege, hvor alle store som små kan tage del.
- - Den voksne opmuntrer og opfordrer børnene til at deltage i leg og lade andre deltage. F.eks. børn, der er i gang med en Gerlev-leg (løbe/fangeleg), inviterer de børn, der står udenfor legen og kigger på, til at deltage i legen.
- - Der italesættes overfor børnene, at alle er gode venner, og at man i børnehaven kan have mange bedste venner. Der italesættes fra den voksnes side, at barnet er ønsket af sine venner, og at de kan lide at være sammen med barnet. De voksne støtter børnene i at udtrykke overfor hinanden, at de gerne vil være sammen med hinanden. F.eks. børn der under frokosten sidder og fortæller, at de gerne vil lege med de andre, de sidder sammen med.

- Det er vigtigt, at den voksne er fyrtårn for børnene og er med til at guide børnene til at skabe, udvikle og understøtte fællesskaber.
- - Vi har under forløbet arbejdet og haft fokus på brugen af ordet ”modig”, at børnene tør sige fra, tage chancer, m.m. Dette har betydning for fællesskabet ved, at det styrker barnets selvværd og selvsikkerhed. Børnene gør brug af dette mod til at tage chancen i socialisering, leg m.m. med andre børn. De pædagogiske aktiviteter var i flere måneder tilrettelagt efter, at børnene skulle udvikle deres personlige kompetencer og derved opnå et større mod, en øget mental sundhed, selvtillid og selvværd.
  - Eksempel: en pige på 3 år har før været bange for at klatre i ribber, og turde kun lige klatre en ribbe op. Dette gjorde, at hun lige netop ved sådan en leg med at klatre op blev begrænset i sin mulighed for deltagelse i legen på lige fod i børnefællesskabet. Under modighedsforløbet er hendes sikkerhed blevet forstærket, og hun har fået en større tiltro til egne evner i forhold til at klatre i ribber og deltager nu på lige fod med de andre. Den voksne italesætter for hende, hvad det er, der er sket. ”Du har klatret op i ribberne, hvor er du modig!”. Ved denne forstærkning af pigens sikkerhed tør hun tage chancer på et motorisk plan, der har været svært for hende. Dette har samtidig givet hende flere muligheder for at deltage i leg med andre børn.
  - Hos de ældre børn bliver deres nyerhvervede ”mod-kompetencer” en del af deres verbale sprog. Vi hører det i deres indbyrdes tale. De italesætter selv deres eget og andre mod, når de f.eks. svinger sig ud i brandstigen eller går armgang i lege-tårnet. Hos de yngre børn ses de styrkede kompetencer i deres leg og motoriske udførelser.
- - Vi opfordrer forældrene til at invitere til legefællesskab hjemme. At invitere forskellige legekammerater fra børnehaven med hjem, så børnefællesskabet også gror med den oplevelse det er for børnene at få legekammerater hjem privat.
  - De udsatte børn er der i børnehaven taget hånd om ved, at der har været særlig meget opmærksomhed og guidning i leg/aktiviteter. Der er dannet mindre legegrupper, og den voksne har haft øje for, at der blev skabt relationer barn–barn imellem i børnefællesskabet, at der har været mindre lege/aktivitetsgrupper og at de mindre grupper har kunnet være i rolige omgivelser. Ligeledes er der tænkt ind, hvad barnet kunne have glæde af i børnefællesskabet.

Evaluering august 2021.



## Evaluering af Børnesyn – Demokrati – Barnets stemme.

1)

Målet for handleplanstemaet er, at børnene i Nordlyset skal være trygge ved at være medbestemmende over deres hverdag i børnehaven. At de føler og oplever, at deres ønsker bliver hørt og taget med ind i planlægningen af aktiviteter, og at de har indflydelse på deres hverdag.

2)

I børnehaven er børnene bekendt med, at de til de voksne kan udtrykke deres ønsker for f.eks. aktiviteter, og at voksne er støttende i, at disse aktiviteter gennemføres.

Eksempelvis er vi på tur, hvor børnene får øje på valgplakater. Vi snakker om hvad/hvem der er på plakaten, samt betydningen af disse plakater. Vi snakker endvidere også om, hvordan et valg foregår, hvad der sker efter der har været valg. Børnene foreslår, at vi også skal have valg i børnehaven. De voksne spørger, hvad der skal stemmes om, hvorpå børnene finder ud af at der er to ting, der skal stemmes om.

a) Om man vil være en der trøster andre børn

b) Om man vil være en der sætter gode lege i gang.

Efterfølgende laver børnene valgplakater og stemmesedler. I deres basisgrupper får hver enkelt barn mulighed for at stå frem for vennerne og fortælle, hvad man har stemt for at ville være (man stemmer på sig selv).

Undervejs i processen fortæller de voksne om at valg er en af demokratiets handlemåder, så den enkelte har mulighed for at have indflydelse.

3)

Det var fin succes at gennemføre aktiviteten omkring valget, og efterfølgende sås tydelige tegn på legepladsen, og når der skulle leges, at de enkelte børn havde taget deres valg af rolle til sig.

4)

Vi kan se at der fra ældre børn spreder sig en bevidsthed om at kunne have medindflydelse på egen hverdag i børnehaven ned gennem de yngre børn. Dette er med til at stadfæste en kultur for demokrati i børnehøjde.

Vi kan også se at de børn der har ytret ønsker til f.eks. aktiviteter får god støtte af forældre til at fremkomme med deres ønsker.

5)

For de udsatte børn har det betydet, at den voksne har indtænkt i sin pædagogiske ageren, at der blev skabt ro omkring barnet. At der i mindre grupper blev skabt mulighed for at kunne komme til orde og blive hørt, støtte og guidet af den voksne eller en god ven.

At der sprogligt (give me 5) blev åbnet op for en længere dialog, så ønsker kunne udtrykkes.

6).

Fremadrettet vil vi fortsætte med at høre børnene inden vi planlægger aktiviteter om de har forslag eller ønsker.

Vi vil nedskrive, hvis et barn har et ønske om f.eks. cykeldag, legetøjsdag etc. så dette kan medtænkes når Aktivitetsskemaerne bliver lavet.

Vi vil via f.eks. billeder af forskellige aktiviteter lade børnene krydse af, hvad de godt kunne tænke sig i den kommende tid.

Marts 2022

### **Evaluering af handleplansskema Forår & Tolerance**

- Hvad var målet for handleplanstemaet?  
Svar: At børnene fik udvidet deres kendskab til årstiden og hinandens følelser.
- Er alle tiltagene gennemført?  
Svar: Alle tiltag er gennemført på børnegruppen, og der vil fortsat være mere fokus på arbejdet med følelser/ - og fri for mobberi.
- Hvad var succes?  
Svar: Der blev skabt en ro i børnegruppen, eftersom at børnene fik jord under neglene og var med til at plante og vande blomster. Børnene var meget motiveret for at være med i de forskellige opgaver udendørs. Der var også en succes i de tegn, hvor de særligt udfordrede børn deltog på lige præmisser og indgik i legerelationer, som de ellers ikke befandt sig i.
- Hvilke udfordringer var der undervejs for det opstillede mål?  
Svar: Den differentierede børnegruppe ift. rollespil – børns forskellige kognitive udvikling ville skabe udfordringer, i at være sikker på at alle forstod konteksten og følelserne.
- Hvilke tegn ses på, at målet er nået helt, delvist eller slet ikke?  
Svar: Børnene er begyndt at trøste hinanden og kan håndtere rollespil med forskellige følelser.
- Hvilken effekt havde handleplansskemaet for børn i udsatte positioner?  
Svar: Børnene profiterede af en god fast struktur, og lærte at tolke følelser, det at smile, og hvordan forskellige følelser så ud.
- Hvordan arbejdes der fremadrettet?  
Svar: Vi vil fortsat arbejde med følelser og dvs. rollespil, da vi gerne vil styrke børnenes sociale og følelsesmæssige udvikling.

